

Публичный отчёт руководителя

**Муниципального автономного дошкольного образовательного учреждения
«Детский сад № 316 комбинированного вида» Советского района г.Казани
за 2020 -2021 учебный год**

Наименование раздела	Содержание
1. Общие характеристики заведения	<p>Тип: Дошкольное образовательное учреждение Вид: Детский сад комбинированного вида Статус: Муниципальное автономное дошкольное образовательное учреждение «Детский сад №316 комбинированного вида» Советского района г.Казани Лицензия на образовательную деятельность, государственная аккредитация. Лицензия на право ведения образовательной деятельности Выдана Министерством образования и науки Республики Татарстан Лицензия на право ведения образовательной деятельности №9924 от 12.03.2018 г (бессрочно), 16 Л01 № 0006054 Местонахождение, удобство транспортного расположения. 420087, город Казань, ул.Карбышева, дом 44. Режим работы. 5-дневная рабочая неделя, общая длительность рабочего дня – 10,5 ч. /07.30 – 18.00/ - гр.№2,3,4,5,7,8,10,11 12ч./06.30-18.30/ - гр.№1,6,9 1,5 ч. /06.30 – 07.30 и 18.00 - 18.30/ - гр. №2 "Присмотр и уход" Выходные дни: суббота, воскресенье. Структура и количество групп. Функционирует 11 групп, из них 4 группы-общеразвивающие, 4 группы–логопедические, 2 группы - для детей с ЗПР, 1 группа - для детей с ТНР Количество мест и воспитанников. Проектная мощность - 220 детей Фактическая наполняемость -218детей Наполняемость групп. Средняя наполняемость общеразвивающих групп – 25 человек Средняя наполняемость логопедических групп – 18 человек Средняя наполняемость групп для детей с ЗПР – 10 человек Средняя наполняемость групп для детей с ТНР – 18 человек Наличие групп кратковременного пребывания, инновационных форм дошкольного образования, консультационных пунктов для родителей и т.д. Группа № 5 "Присмотр и уход" 1,5 ч. /06.30 – 07.30 и 18.00 - 18.30/ Работает консультационный пункт психолого-педагогической поддержки развития детей дошкольного возраста в целях оказания помощи и поддержки родителям по вопросам воспитания и обучения дошкольников. Структура управления, включая контактную информацию ответственных лиц.</p>

Управление МАДОУ строится на основе сочетания принципов единоначалия и коллегиальности. Коллегиальными органами управления МАДОУ являются Общее собрание работников, Педагогический совет, Наблюдательный совет.

Договор о сотрудничестве между МАДОУ «Детский сад № 316 комбинированного вида» Советского района г. Казани и МБОУ «Гимназия № 8» Советского района г. Казани осуществляется взаимодействие учреждений с целью обеспечения преемственности учебно-воспитательного процесса, социокультурной адаптации дошкольника к условиям новой ведущей деятельности – школьного обучения, или учебной деятельности.

Совместная работа с организациями дополнительного образования, культуры и спорта.

Разработан и реализуется план социально-педагогического партнерства:

- Муниципальное бюджетное учреждение дополнительного образования "Центр детского творчества "Танкодром" Советского района г. Казани
- Муниципальное бюджетное учреждение дополнительного образования г.Казани "Детская музыкальная школа №14"
- ФК «Рубин»

Основные формы работы с родителями (законными представителями). Соблюдая все меры по профилактике распространения коронавирусной инфекции, все мероприятия с родителями проводились в формате конференций на платформе ZOOM и видео трансляций.

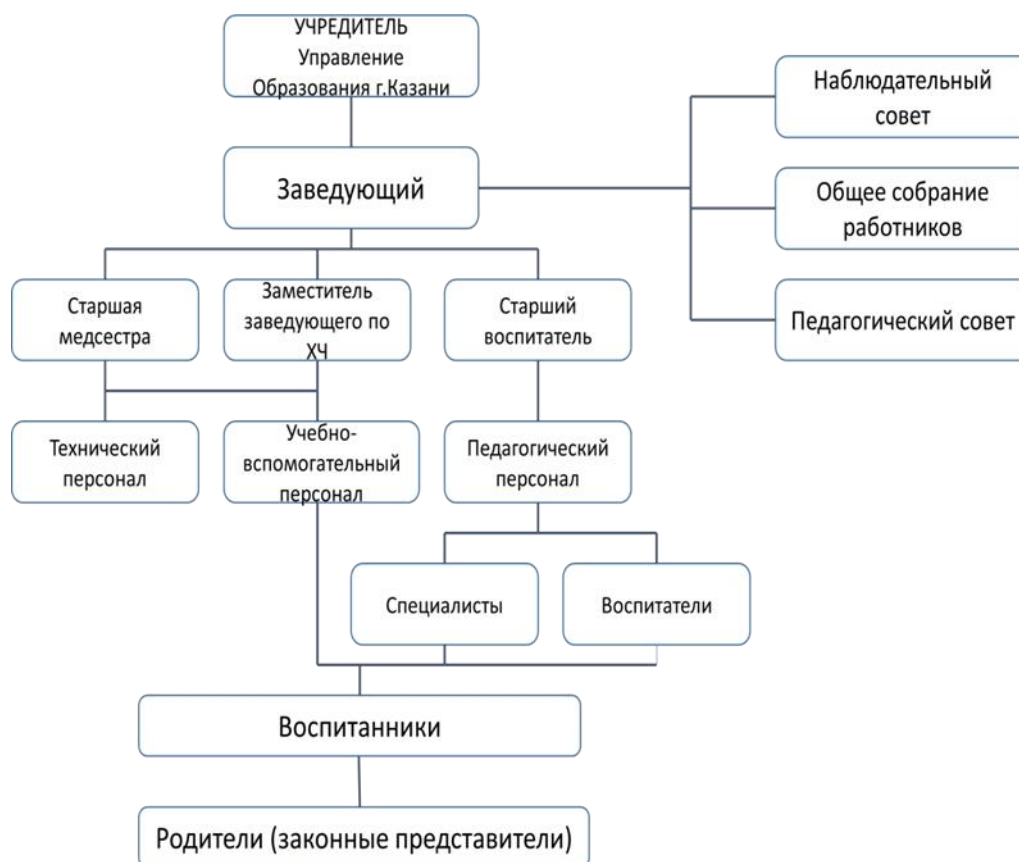
- родительские собрания и родительские конференции разной тематики
- Консультационная, санитарно-просветительская, медико-педагогическая помощь семьям (консультационный пункт, работа сайта ДОУ в сети Интернет (разделы «Специалисты рекомендуют»), совместные дни здоровья, телефон доверия)
- Экскурсии, день открытых дверей («Наш режим дня», «Речевое развитие детей в ДОО», «Изучаем татарский язык», «Один день в детском саду» и др.)
- Групповые совместные мероприятия, досуг, развлечения («Здоровые дети – в здоровой семье», «Папа, мама, я – спортивная семья», «Тукаевские вечера», музыкальные встречи, «Конкурс чтецов», День родного языка, совместные праздники и др.)
- Конкурсы, благотворительные акции

Выставка совместного творчества детей и взрослых («Мы живём в Татарстане» - «Татарстанда яшибез», «Модница осень», «Мини-музей новогодней открытки», «Военная техника» и др.)

- Совместные проекты детей и родителей, открытые занятия для родителей (создание фотоколлажа «Зимние забавы», ко Дню Победы «Бессмертный полк»; видеофильмов, видеороликов)
- Совместные мероприятия по благоустройству и созданию условий в группе и на участке;
- Анкетирование («Ваше мнение о детском саду», «Организация питания в детском саду», «Оценка взаимодействия педагогов и родителей» и др.)
- Информационные бюллетени, буклеты, папки-передвижки («Безопасные игрушки для вашего малыша», «Опасности открытого окна», «Воспитываем грамотного пешехода», «Безопасность на воде»,

«Спортивные секции для вашего малыша», «Безопасный интернет» и др.)

- Родительские групповые собрания по программе Вахрушевой И.Г. «Путь к успеху» по темам: «Во что играют наши дети», «Растим здорового ребёнка в семье».



Органы государственного-общественного управления.

- Учредитель,
- Заведующий,
- Общее собрание работников,
- Педагогический совет,
- Наблюдательный совет.

План развития и приоритетные задачи на следующий год.

- Создание условий для развития социально-коммуникативных компетенций дошкольников через организацию сюжетно-ролевых игр и обогащение развивающей предметно-пространственной среды.
- Развитие профессиональные компетенций педагогов по внедрению в коррекционно-образовательный процесс с дошкольниками цифровых образовательных ресурсов.
- Обеспечение комплексного подхода к психолого-педагогической и информационной поддержки родителей воспитанников логопедических групп, с ТНР, ЗПР.
- Формирование положительного интереса детей к физической культуре и здоровому, безопасному образу жизни через активное взаимодействие педагогов и родителей.

Наличие сайта учреждения. <https://edu.tatar.ru/sovetchki/page86047.htm>

Контактная информация.

	<p>Адрес: г.Казань, ул.Карбышева, дом 44, тел.298-85-32, e-mail:madou.316@tatar.ru</p>
<p>2. Особенности Образовательного процесса</p>	<p>Содержание обучения и воспитания детей (методики и педагогические программы), наличие экспериментальной деятельности, авторских программ.</p> <ul style="list-style-type: none"> • Основная Образовательная программа дошкольного образования Муниципального автономного дошкольного образовательного учреждения «Детский сад № 316 комбинированного вида» Советского района г.Казани Принята на заседании педагогического совета протокол № 1 от 04.09.2017 года, утверждена заведующим приказ У/В № 30 от «04» сентября 2017 года (в новой редакции). Разработана на основе Примерной основной образовательной программы дошкольного образования одобренной решением федерального учебно-методического объединения по общему образованию (протокол от 20 мая 2015 г. № 2/15), с учётом Основной образовательной программы дошкольного образования «ОТ РОЖДЕНИЯ ДО ШКОЛЫ». / Под ред.Н.Е.Вераксы, Т.С.Комаровой, М.А, Васильевой.- 3-е изд. испр. и доп.- М.: МОЗАИКА - СИНТЕЗ,2015.- 368с. <p>В состав Образовательной программы ДООУ входят:</p> <ul style="list-style-type: none"> • Вариативная часть Образовательной программы ДООУ <ul style="list-style-type: none"> - Региональная образовательная программа дошкольного образования «СӨЕНЕЧ –РАДОСТЬ ПОЗНАНИЯ», автор – Р.К. Шаехова -Программа обучения русскоязычных детей татарскому языку в детском саду. Авторы: З.М.Зарипова, Р.С.Исаева, Р.Г.Кидрячева, А.И.Камалова, Р.М.Алексеева. - Методические рекомендации по обучению детей правилам дорожного движения в условиях детского сада. (http://pandia.ru/text/80/065/11186.php Министерство образования и науки Республики Татарстан edu.tatar.ru>upload/images/files/ФГОС ПДД.doc) -Авторская учебно-методическая программа организации коррекционной работы с дошкольниками 4-7 лет с нарушениями речи «Карусель». Авторы: Шернина С.В., учитель-логопед МАДОУ «Детский сад №316 комбинированного вида» Советского района г. Казани, Борисова Н.А., учитель-логопед МАДОУ«Детский сад №316 комбинированного вида» Советского района г. Казани, Тарасюк Е.Г., МАДОУ «Детский сад №185 комбинированного вида» Советского района г. Казани. Охрана и укрепление здоровья детей (развитие здоровьесберегающих технологий и среды в ДОО, мероприятия и программы, направленные на укрепление здоровья детей, наличие инклюзивных программ). - Дополнительная образовательная Программа по физическому развитию «Старт» /Л.В.Яковлева, Р.А. Юдина/, 2016 год; • Адаптированная основная образовательная программа детей с задержкой психического развития(ЗПР) Муниципального автономного дошкольного образовательного учреждения «Детский сад № 316 комбинированного вида» Советского района г.Казани, принята на заседании педагогического совета протокол № 1 от 02.09.2019 года, утверждена заведующим приказ У/В № 18 от «02» сентября 2019 года. Разработана на основеПримерной адаптированной основной образовательной программы дошкольного образования детей с ЗПР.

• Адаптированная основная образовательная программа детей с общим недоразвитием речи (ОНР) Муниципального автономного дошкольного образовательного учреждения «Детский сад № 316 комбинированного вида» Советского района г. Казани, принята на заседании педагогического совета протокол № 1 от 01.09.2020 года, утверждена заведующим приказ У/В № 16 от «01» сентября 2020 года Организация специализированной (коррекционной) помощи детям, в том числе детям с ограниченными возможностями здоровья (деятельность психологов, логопедов, дефектологов и т.д.).

В МАДОУ по штатному расписанию имеются:
педагог-психолог-1, учитель-дефектолог – 1,
учитель-логопед – 6,
инструктор по физической культуре – 1, старшая медицинская сестра – 1,
врач (внештатный сотрудник) -1.

Программа коррекционно-развивающей работы с детьми с ограниченными возможностями здоровья (содержательный раздел Программы ДОО)
Вариативная примерная адаптированная основная образовательная программа для детей с тяжелыми нарушениями речи с 3 до 7 лет. Издание третье, переработанное и дополненное в соответствии с ФГОС ДО. Автор учитель-логопед высшей квалификационной категории, отличник народного образования, Н. В. Нищева.

В МАДОУ реализуется авторская учебно-методическая программа организации коррекционной работы с дошкольниками 4-7 лет с нарушениями речи «Карусель» с комплектом методического и игрового оснащения, внесенная в городской реестр инновационных программ, проектов и методических разработок в 2016 году.

Авторы: Шернина С.В., учитель-логопед МАДОУ «Детский сад №316 комбинированного вида» Советского района г. Казани, Борисова Н.А., учитель-логопед МАДОУ «Детский сад №316 комбинированного вида» Советского района г. Казани,
Тарасюк Е.Г., МАДОУ «Детский сад №185 комбинированного вида» Советского района г. Казани.

Цель которой – создание комплексной системы коррекционного образования детей дошкольного возраста с нарушениями речи 4-7 лет в соответствии с ФГОС ДО.

Учебно-методический комплект используют дошкольные образовательные организации города Казани, Республики Татарстан и Российской Федерации.

Дополнительные образовательные и иные услуги.

В ДОО, в соответствии с лицензией на право ведения образовательной деятельности №9924 от 12.03.2018 г (бессрочно), 16 ЛО1 № 0006054 реализуются платные дополнительные образовательные услуги:

- «Весёлая логоритмика»,
- «Речецветик»,
- «Шахматы»,
- Консультационный пункт «Психолого-педагогическая помощь для детей и взрослых»,
- Консультация учителя-логопеда,
- Занятие с учителем-логопедом,
- Консультация учителя-дефектолога,

	<p>- Занятие с учителем-дефектологом. Программы дошкольного образования. Подготовительные к школе группы. Преемственность дошкольных образовательных программ и программ начального общего образования, взаимодействие с учреждениями общего образования.</p>
<p>3. Условия осуществления образовательного процесса</p>	<p>Организация предметной образовательной среды в дошкольных образовательных учреждениях и материальное оснащение (наличие специальных помещений, оборудованных для определенных видов образовательной работы (музыкальной, физкультурно-оздоровительной, познавательной и т.п.), обеспеченность учебными материалами, наглядными пособиями, игрушками и игровыми предметами, наличие детских библиотек.</p> <p>Созданы условия для осуществления образовательного процесса и оснащены в соответствии требованиям ФГОС ДО, в том числе для детей с ограниченными возможностями здоровья:</p> <ul style="list-style-type: none"> - кабинет учителя-логопеда, кабинет развития, учебный класс - условия для индивидуальных, подгрупповых и фронтальных занятий учителя- логопеда; - кабинет педагога-психолога - условия для психологического сопровождения образовательного процесса; - кабинет татарского языка - условия для реализации прав детей на обучение на родном языке и изучение родного языка; - спортивный зал, спортивная площадка условия для физического развития детей и занятий спортом; - группы (11): общеразвивающие (4), коррекционные (7) - условия для совместной и самостоятельной деятельности детей и взрослых; - музыкальный зал - условия для досуговой деятельности и дополнительного образования; - площадка по изучению ПДД - условия по обучению детей основам безопасности дорожного движения; - медицинский блок - условия для организации медицинского обслуживания, системы закаливания, оздоровительно-профилактической работы. <p>Использование компьютера в образовательной работе с детьми: Педагоги используют мультимедийные презентации, игры, видео в образовательной деятельности с детьми,</p> <p>Условия для детей с ограниченными возможностями здоровья: доступность объекта и предоставляемых на нем услуг в сфере образования имеет ряд недостатков в обеспечении условий доступности для детей с ограниченными возможностями. Обеспечение создание условий доступности находится в программе реализации в последующие годы.</p> <p>Содержание образования и условия организации обучения и воспитания обучающихся с ограниченными возможностями здоровья определяются индивидуальным образовательным маршрутом развития ребенка, который составляется психолого-медико-педагогическим консилиумом ДО и специалистами.</p> <p>Обеспечение безопасности жизни и деятельности ребенка в здании и на прилегающей к ДОУ территории.</p> <p>Созданы безопасные условия по охране жизни и здоровья воспитанников, сотрудников, пожарной безопасности, предупреждению и ликвидации чрезвычайных ситуаций, антитеррористической защите, санитарно-</p>

эпидемиологическом благополучии.

Услуги:

- кнопка тревожной сигнализации
- система мониторинга обработки и передачи данных о параметрах возгорания, угрозах и рисках развития пожаров на пульт подразделения пожарной охраны
- контроля управления допуском, видеонаблюдение. Заключен контракт с Муниципальным бюджетным учреждением “Департаментом телекоммуникационных технологий”

Составлены Паспорт дорожной безопасности, План-схема безопасного маршрута движения, Паспорт безопасности места массового пребывания людей, Паспорт объекта, паспорт доступности для инвалидов объекта и предоставляемых на нем услуг в сфере образования.

Медицинское обслуживание.

Оформлена лицензия на осуществление медицинской деятельности № ЛО-16-01-005434 от 10.10.2016 г. (бессрочно), выдана Министерством Здравоохранения Республики Татарстан.

Медицинским персоналом проводятся лечебно-профилактические и совместно с администрацией детского сада санитарно-гигиенические мероприятия, содействующие сохранению здоровья, физическому развитию, успешному обучению и воспитанию детей дошкольного возраста. Работники детского сада периодически проходят медицинское обследование, не реже 1 раза в год в МУЗ «Городская поликлиника № 1» г.Казани

Материально-техническая база (состояние зданий, наличие всех видов благоустройства, бытовые условия в группах и специализированных кабинетах).

Материально-техническое оснащение учебно-воспитательного процесса, материально-техническая база, условия для развития и функционирования ДОУ соответствует ФГОС ДО.

Характеристика территории ДОУ

11 игровых прогулочных площадок оборудованы малыми архитектурными формами. Наличие оборудованных прогулочных площадок в соответствии с СанПиН. Имеется спортивная площадка, эколого-развивающий комплекс (березовая роща, яблоневый сад, цветник, зеленая лужайка, огород, и т.д.), площадка по изучению ПДД (автогородок), развивающие игры на асфальте.

Качество и организация питания.

В МАДОУ обеспечивает полноценным, сбалансированным пятиразовым питанием детей, возраст (от 3 до 7 лет), время пребывания (10,5; 12 часов) (завтрак, 2-ой завтрак, обед, полдник, 2ой полдник), учитывая среднесуточный набор продуктов необходимых для нормального роста и развития. Приготовление пищи осуществляется в соответствии с рекомендуемым единым 10-дневным цикличным меню, технологическими картами, позволяющими выдерживать все требования к приготовлению разнообразных детских блюд, предоставленное МУП «Департамента продовольствия и социального развития г. Казани», которое разработано для организации питания детей с 10,5 и 12 часовым пребыванием от 3 до 7 лет. С соблюдением и учетом натуральных норм питания в соответствии с санитарно-эпидемиологическими правилами и нормативами СанПиН 2.4.3648-20

	<p>Продукты в детский сад поставляются МУП «Департамент продовольствия и социального питания г. Казани».</p> <p>Ведется контроль за соблюдением санитарно-противоэпидемиологического режима, качеством доставляемых продуктов, организации питания и качеством приготовления пищи. Также осуществляется контроль за качеством питания (разнообразием), витаминизацией блюд, закладкой продуктов питания, кулинарной обработкой, выходом блюд, вкусовыми качествами пищи, санитарным состоянием пищеблока, правильностью хранения, соблюдением сроков реализации продуктов.</p> <p>Созданы условия благоприятной и эмоциональной окружающей обстановки в группе для правильной организации питания детей. Группы обеспечены соответствующей посудой, удобными столами. Выдача готовой пищи с пищеблока и приём пищи в группе осуществляется согласно режиму дня по графику. Перед каждой раздачей пищи в группы снимается проба.</p>														
<p>4. Результаты деятельности ДОУ</p>	<p>Результаты работы по снижению заболеваемости, анализ групп здоровья в сравнении с предыдущим годом.</p> <p>В детском саду созданы все необходимые условия для охраны и укрепления здоровья дошкольников. Система физкультурно-оздоровительных мероприятий привела к стабильным показателям количества дней пропусков по болезни одним ребёнком, что ниже районного и городского уровня. Имеется оборудованный спортивный зал, в соответствии с требованиями имеется медицинский кабинет, процедурный кабинет, изолятор. Медицинский блок укомплектован необходимым медицинским оборудованием. Имеется лицензия на медицинскую деятельность.</p> <p>Система совместных мероприятий педагога-психолога, воспитателей, медицинского персонала, родителей, направленных на поддержку детей во время адаптационного периода привела к высокому положительному результату (92% детей-легкая степень адаптации).</p> <ul style="list-style-type: none"> - проводится систематический анализ здоровья детей; - решение оздоровительных задач средствами физической культуры; - просвещение в области культуры здоровья (физического, психического, интеллектуального, нравственного); - профилактическая работа по предупреждению инфекционных, простудных заболеваний, негативных последствий (табакокурение, алкоголизм, токсикомания, наркомания, информационная зависимость). Пропуск одним ребёнком за 2020 год – 5.4 <p style="text-align: center;">Распределение детей по группам здоровья</p> <table border="1" data-bbox="427 1731 1461 2004"> <thead> <tr> <th>Группа здоровья</th> <th>Количество детей</th> </tr> </thead> <tbody> <tr> <td>I</td> <td>12</td> </tr> <tr> <td>II</td> <td>185</td> </tr> <tr> <td>III</td> <td>8</td> </tr> <tr> <td>IV</td> <td>4</td> </tr> <tr> <td>V</td> <td>9</td> </tr> <tr> <td>Итого:</td> <td>218</td> </tr> </tbody> </table>	Группа здоровья	Количество детей	I	12	II	185	III	8	IV	4	V	9	Итого:	218
Группа здоровья	Количество детей														
I	12														
II	185														
III	8														
IV	4														
V	9														
Итого:	218														

Достижения воспитанников, педагогов, образовательного учреждения, результаты участия воспитанников в городских и окружных мероприятиях.

Педагогический коллектив:

- Городской конкурс видеороликов «Предметно-развивающая среда кабинета учителя-дефектолога (учителя-логопеда) компенсирующих групп ДОО» 1 место номинация «Лучшее коррекционно- развивающее пособие для работы с детьми с ОВЗ»;
- Всероссийский конкурс дидактических пособий и развивающих игр для дошкольников «Играй – выигрывай» Диплом, 2021 год.
- Муниципальный этап VIII Всероссийского конкурса «Воспитатели России» 2 место в номинация «Лучший воспитатель-профессионал образовательной организации «Инклюзивное образование»;
- Благотворительная ярмарка «Неделя добра».

Мнение родителей и представителей органов общественного управления о деятельности педагогов, функционировании ДОО и качестве предоставляемых им услугах.

Доля положительных отзывов -96,4%

Качественный и количественный состав персонала (возраст, образование, переподготовка, освоение новых технологий), динамика изменений, вакансии.

5. Кадровый потенциал

Для успешного функционирования и развития дошкольного учреждения, реализации Программы МАДОУ, годового плана необходимы кадровые условия. В детском саду 100% обеспечен учебно-вспомогательным, техническим и педагогическим персоналом.

Штатная численность -74

Фактическая численность- 54 человек, из них:

Административный персонал– 2 человека

Педагогические работники – 29 человек

Учебно-вспомогательный персонал-24 человека

Численность педагогов	Возраст									
	До 30 лет		30-40 лет		40-50 лет		50-60 лет		Свыше 60 лет	
	Численность	Процент	Численность	Процент	Численность	Процент	Численность	Процент	Численность	Процент
	7	24%	6	21%	6	21%	10	34%	0	0%

Квалификационная категория педагогов

Без категории		Соотв. долж.		I категория		Высш. категория	
8	28%	6	20%	8	28%	7	24%

В 2021 году было подано 7 заявлений от педагогов на КПК через систему

	<p>«Электронное образование». С января 2021 года по июнь 2021 года 3 педагога прошли КПК.</p> <p>Развитие кадрового потенциала (профессиональные достижения отдельных педагогов, научная и экспериментальная деятельность, участие в профессиональных конкурсах).</p> <p>Награды, звания, заслуги.</p> <p>Педагогические работники:</p> <ul style="list-style-type: none"> -Нагрудный знак «За заслуги в образовании РТ»-3чел., -Нагрудный знак «Почетный наставник РТ»-2 чел., -Почетная грамота МОиН РТ – 1чел., <p>-Почётная грамота «Управления образования г.Казани»-3 чел.</p> <p>Соотношение воспитанников приходящихся на взрослого (воспитанники/педагоги, воспитанники/все сотрудники, включая административный и обслуживающий персонал).</p> <p>218 воспитанников/29 педагогов (8 воспитанников на 1 педагога)</p> <p>218 воспитанников/54 человек (4 воспитанника на 1 сотрудника)</p>
<p>6. Финансовые ресурсы ДОУ и их использование</p>	<p>Бюджетное финансирование.</p> <p>Годовой бюджет-35632925,14</p> <p>Распределение средств бюджета по источникам их получения.</p> <p>Бюджетные средства-35215526,21</p> <p>Внебюджетные средства-417398,93</p> <p>Структура расходов ДОУ.</p> <ul style="list-style-type: none"> -оплата труда-25180359,55 -услуги связи-36268,08 Комунальные услуги-1446363,19 -Работы (услуги по содержанию имущества)-723133,35 -Прочие работы(организация питания, услуги)-4025311,34 -Налоги, пошлины,сборы-285077,00 -Увеличение стоимости основных средств-204530,00 -Увеличение стоимости материальных активов-110433,14 <p>Наличие и стоимость дополнительных платных услуг.</p> <p>В ДОУ, в соответствии с лицензией на право ведения образовательной деятельности № 9924 от 12.03.2018г.(бессрочно), 16 ЛО1 № 0006054 реализуются платные образовательные услуги:</p> <ul style="list-style-type: none"> -«ИЗО-творчество – 600руб.-8 занятий в месяц, 75 руб.-1занятие; -«Веселая логоритмика» 600 руб.-8занятий в месяц. 75 руб.-1 занятие; -«Речецветик» 600руб.-8 занятий в месяц. 75 руб.-1 занятие; -«Хореография» 600 руб.-8 занятий в месяц, 75 руб.-1 занятие; -«Шахматы» 600 руб.-8 занятий в месяц, 75 руб.- 1 занятие; -«Английский малышам» 980 руб.-8 занятий в месяц, 122.5 руб- 1 занятие -«Консультационный пункт «Психолого-педагогическая помощь для детей и взрослых» 500 руб.-однократная консультация; -Консультация учителя-логопеда 500 руб.-однократная консультация; -Занятие с учителем-логопедом-300 руб.-разовое занятие -Консультация учителя-дефектолога-500 руб.-однократная консультация; -Занятие с учителем-дефектологом – 400 руб.-разовое занятие <p>Льготы для отдельных категорий воспитанников и условия их получения.</p> <p>В соответствии с действующим законодательством:</p>

	<p>многодетные семьи – 50%; дети-сироты и оставшиеся без попечения родителей – 100%; дети-инвалиды – 100%. компенсация на 1-го ребенка – 20%; на 2 ребенка – 50%; на 3-го и последующих – 70%. Дополнительная компенсация части родительской платы в зависимости от доходов семьи</p> <table border="1" data-bbox="427 450 1455 824"> <thead> <tr> <th rowspan="2">Величина дохода на одного члена семьи</th> <th colspan="3">Максимально допустимая доля расходов граждан на уплату родительской платы</th> </tr> <tr> <th colspan="3">родительской платы (%)</th> </tr> <tr> <th></th> <th>на 1 ребёнка</th> <th>на 2 ребёнка</th> <th>на 3 ребёнка</th> </tr> </thead> <tbody> <tr> <td>До 10000 рублей</td> <td>60</td> <td>38</td> <td>23</td> </tr> <tr> <td>От 10001 до 15000 рублей</td> <td>70</td> <td>43</td> <td>36</td> </tr> <tr> <td>От 15001 до 20000 рублей</td> <td>80</td> <td>53</td> <td>53</td> </tr> <tr> <td>Свыше 20 000 рублей</td> <td colspan="3">дополнительная компенсация не выплачивается</td> </tr> </tbody> </table> <p>Дополнительная компенсация части родительской платы для обслуживающего персонала детского сада. Дополнительная компенсация части родительской платы родителей –инвалидов.</p>	Величина дохода на одного члена семьи	Максимально допустимая доля расходов граждан на уплату родительской платы			родительской платы (%)				на 1 ребёнка	на 2 ребёнка	на 3 ребёнка	До 10000 рублей	60	38	23	От 10001 до 15000 рублей	70	43	36	От 15001 до 20000 рублей	80	53	53	Свыше 20 000 рублей	дополнительная компенсация не выплачивается		
Величина дохода на одного члена семьи	Максимально допустимая доля расходов граждан на уплату родительской платы																											
	родительской платы (%)																											
	на 1 ребёнка	на 2 ребёнка	на 3 ребёнка																									
До 10000 рублей	60	38	23																									
От 10001 до 15000 рублей	70	43	36																									
От 15001 до 20000 рублей	80	53	53																									
Свыше 20 000 рублей	дополнительная компенсация не выплачивается																											
<p>7. Решения, принятые по итогам общественного обсуждения</p>	<p>МАДОУ «Детский сад №316 комбинированного вида» Советского района г.Казани является: - базовой дошкольной образовательной организацией (приказ Министерства образования и науки Республики Татарстан от 23.11.2016г. №под-2259/16).</p>																											
<p>8. Заключение. Перспективы и планы развития</p>	<p>План развития и приоритетные задачи на следующий год. -Совершенствовать систему оказания платных образовательных услуг. -Совершенствовать образовательный процесс по психолого-педагогической помощи детям с комплексными нарушениями развития. Планируемые структурные преобразования в учреждении. Не планируются Программы, проекты, конкурсы, гранты, в которых планирует принять участие учреждение в предстоящем году. По плану методической службы</p>																											

Заведующий МАДОУ «Детский сад № 316» _____

Г.Н.Кашапова

	<p>многодетные семьи – 50%; дети-сироты и оставшиеся без попечения родителей – 100%; дети-инвалиды – 100%. компенсация на 1-го ребенка – 20%; на 2 ребенка – 50%; на 3-го и последующих – 70%. Дополнительная компенсация части родительской платы в зависимости от доходов семьи</p> <table border="1" data-bbox="443 477 1455 842"> <thead> <tr> <th rowspan="2">Величина дохода на одного члена семьи</th> <th colspan="3">Максимально допустимая доля расходов граждан на уплату родительской платы родительской платы (%)</th> </tr> <tr> <th>на 1 ребёнка</th> <th>на 2 ребёнка</th> <th>на 3 ребёнка</th> </tr> </thead> <tbody> <tr> <td>До 10000 рублей</td> <td>60</td> <td>38</td> <td>23</td> </tr> <tr> <td>От 10001 до 15000 рублей</td> <td>70</td> <td>43</td> <td>36</td> </tr> <tr> <td>От 15001 до 20000 рублей</td> <td>80</td> <td>53</td> <td>53</td> </tr> <tr> <td>Свыше 20 000 рублей</td> <td colspan="3">дополнительная компенсация не выплачивается</td> </tr> </tbody> </table> <p>Дополнительная компенсация части родительской платы для обслуживающего персонала детского сада. Дополнительная компенсация части родительской платы родителей –инвалидов.</p>	Величина дохода на одного члена семьи	Максимально допустимая доля расходов граждан на уплату родительской платы родительской платы (%)			на 1 ребёнка	на 2 ребёнка	на 3 ребёнка	До 10000 рублей	60	38	23	От 10001 до 15000 рублей	70	43	36	От 15001 до 20000 рублей	80	53	53	Свыше 20 000 рублей	дополнительная компенсация не выплачивается		
Величина дохода на одного члена семьи	Максимально допустимая доля расходов граждан на уплату родительской платы родительской платы (%)																							
	на 1 ребёнка	на 2 ребёнка	на 3 ребёнка																					
До 10000 рублей	60	38	23																					
От 10001 до 15000 рублей	70	43	36																					
От 15001 до 20000 рублей	80	53	53																					
Свыше 20 000 рублей	дополнительная компенсация не выплачивается																							
<p>7. Решения, принятые по итогам общественного обсуждения</p>	<p>МАДОУ «Детский сад №316 комбинированного вида» Советского района г.Казани является: - базовой дошкольной образовательной организацией (приказ Министерства образования и науки Республики Татарстан от 23.11.2016г. №под-2259/16).</p>																							
<p>8. Заключение. Перспективы и планы развития</p>	<p>План развития и приоритетные задачи на следующий год. -Совершенствовать систему оказания платных образовательных услуг. -Совершенствовать образовательный процесс по психолого-педагогической помощи детям с комплексными нарушениями развития. Планируемые структурные преобразования в учреждении. Не планируются Программы, проекты, конкурсы, гранты, в которых планирует принять участие учреждение в предстоящем году. По плану методической службы</p>																							

Заведующий МАДОУ «Детский сад № 316»



Г.Н.Кашапова